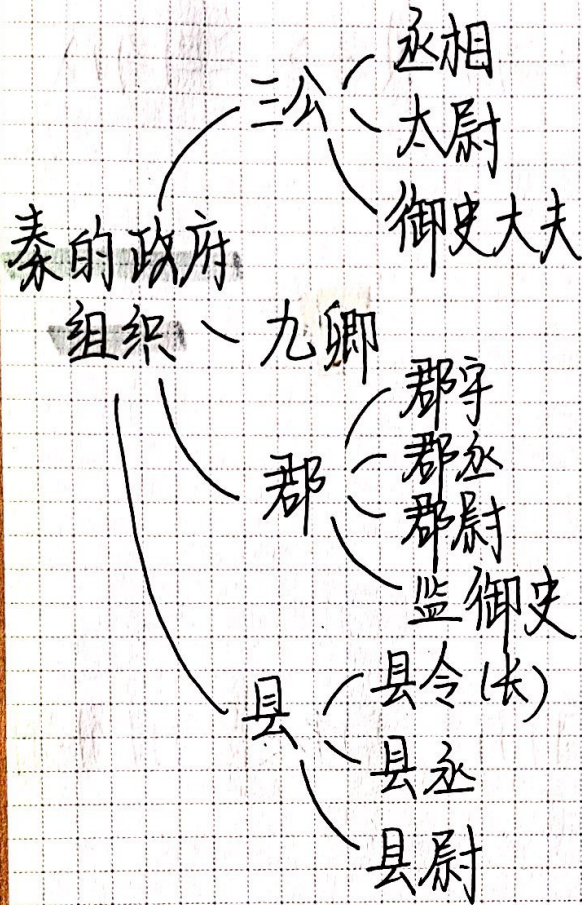


Emolinta

★ 历史周一~周五写学案，周末整理较难/分类不全的内容

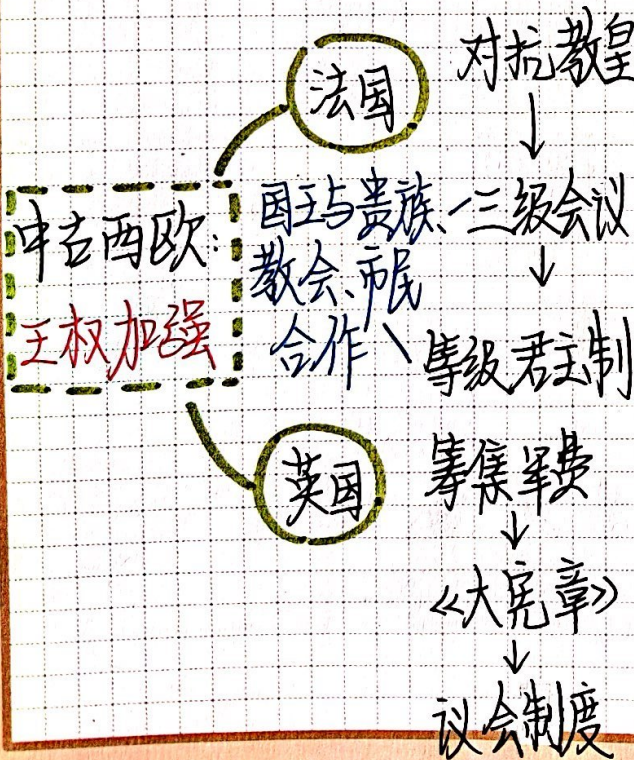


雅典

机构	地位	运行规则
公民大会	国家最高权力机关	全体成年男性公民
议事会议	决议草案、日常管理	从公民中抽签
官员	行政	从公民中抽签
公民法庭	司法机关	众人

斯巴达

机构	地位	运行规则
公民大会	同上表	同上表
国王	垄断各人权	世袭
元老会议		终身任职
监察官	主持公民大会、审判国王	一年一任，不得连任



不利于充分发挥作用





西汉：三公九卿  
 · 设立中朝  
 · 权力集中于皇帝亲信  
 · 尚书权力增大

东汉：三公九卿  
 · 尚书台成为新的行政中枢

隋唐：三省六部  
 · 宰相：三省长官并称  
 中书令，门下侍中，尚书令 & 尚书仆射

宋：三省六部有名无实  
 · 宰相：同中书门下平章事  
 · 枢密院（军政）、三司（财政）分割宰相权力

元：中书省总理全国政务

明：· 废除宰相  
 · 内阁成为实际的行政中枢

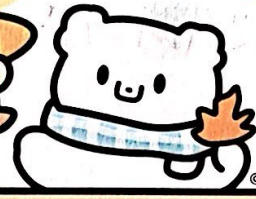




民国时期			中国共产党的制度探索		
时间	时期	内容	时间	时期	内容
1912 ~ 1915	临时政府时期	大总统:袁世凯 《中华民国临时约法》→责任内阁+政党制度→遭袁世凯破坏→政党制度名存实亡	1931 ~ 1937	农村革命根据地时期	①中华苏维埃共和国临时中央政府 ②建立苏区
			创建人民革命政权的尝试		
1915 ~ 1928	北洋政府时期	袁世凯复辟后北洋派群龙无首,军阀割据混战	1937 ~ 1945	抗日根据地时期	①建立边区政府(民国地方政府) ②“三三制”:积极与党外人士合作
			加强抗日民主政权建设,巩固和扩大了抗日民族统一战线		
1928 以后	国民政府时期	孙科:军政→训政→宪政 国民党的“训政”实际上是一党专政,“行宪”一拖再拖	1945 ~ 1949	解放战争时期	①在解放区设置行政区 ②《论人民民主专政》
			理论基础		

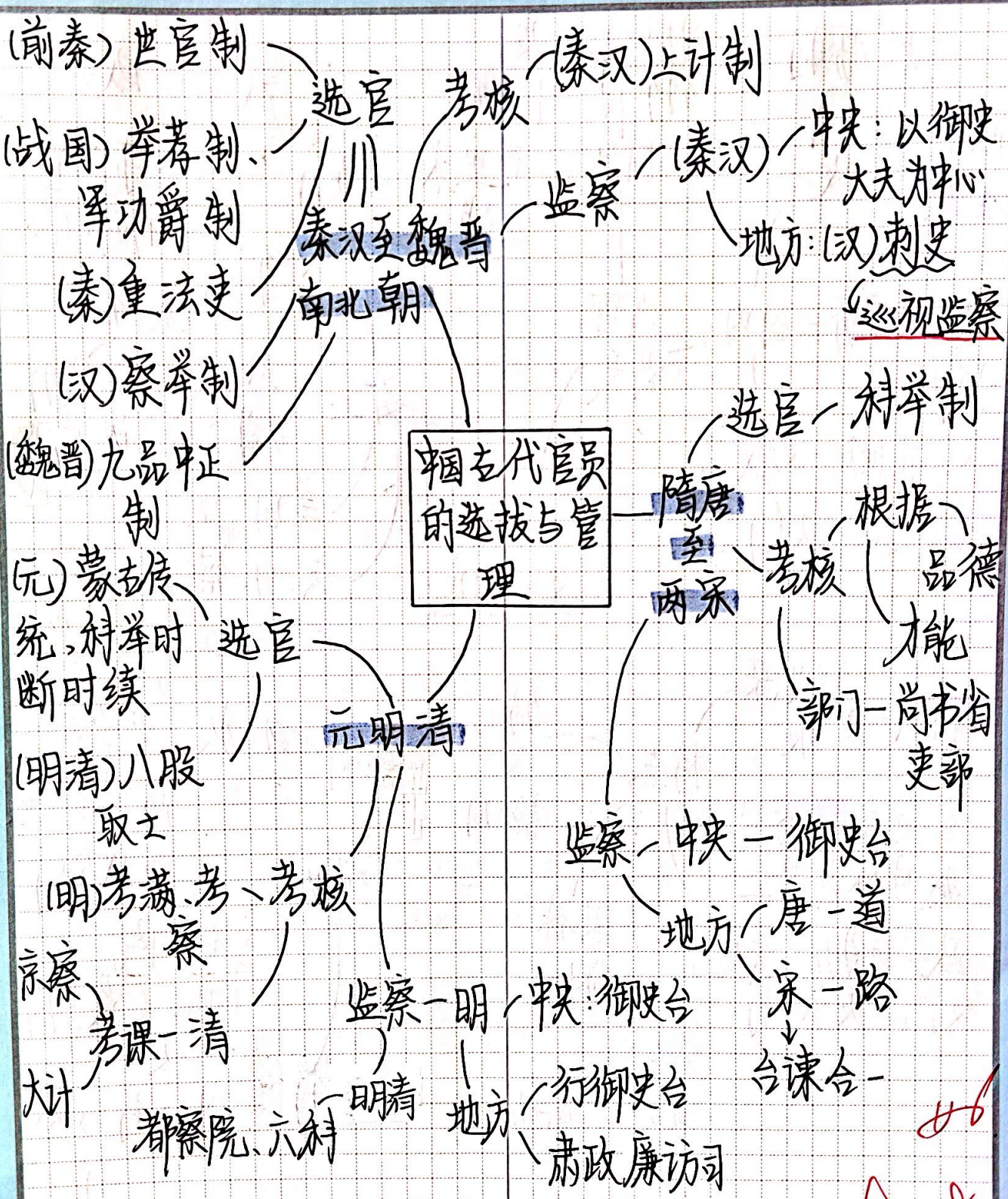
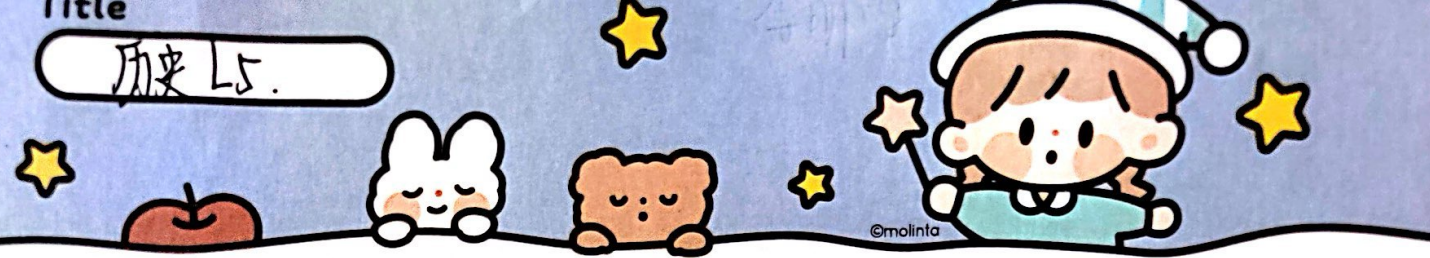
新政权坚实的基础





人物	时间	背景	措施
商鞅	BC4世纪	生产力发展, 生产关系变革 战争不断, 各国变法图强	废井田、世卿世禄, 奖励军功&耕织, 建立县制, 严刑峻法
孝文帝	AC5世纪	北魏统一北方, 民生凋敝, 民族交融呈大趋势	(冯太后) 俸禄制、均田制、三长制 (孝文帝) 汉化改革
王安石	1069年后	政治腐败、财政困难、农民起义不断, 游牧民族骚扰边境	涉及官僚、财政、军事 etc.
张居正	1572年后	政治日益腐败, 统治危机加重	整肃吏治(考核)、裁减开支、清丈土地、改革税制 etc.





Handwritten signature and date: 2018

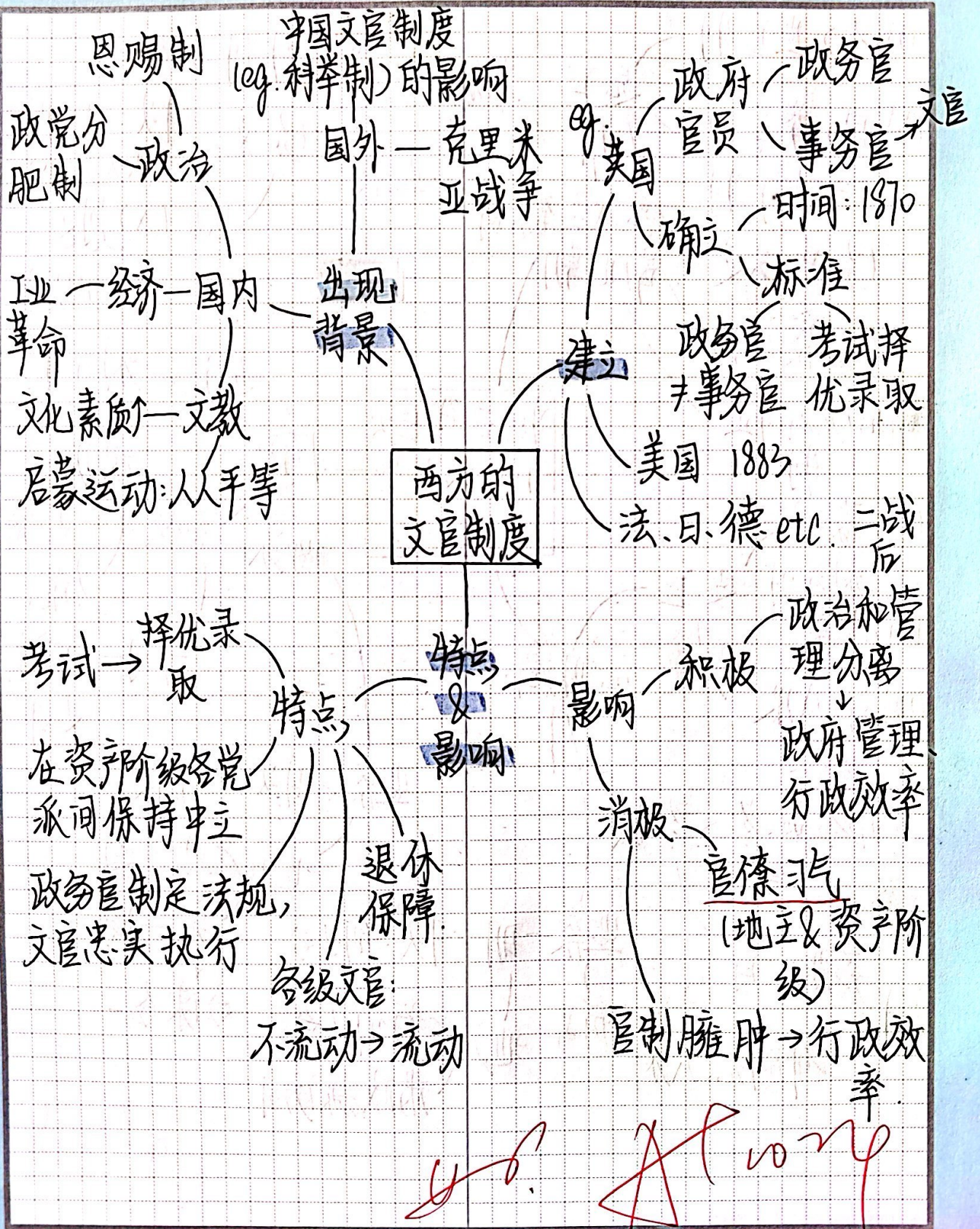


Title

历史 L6



©molinta



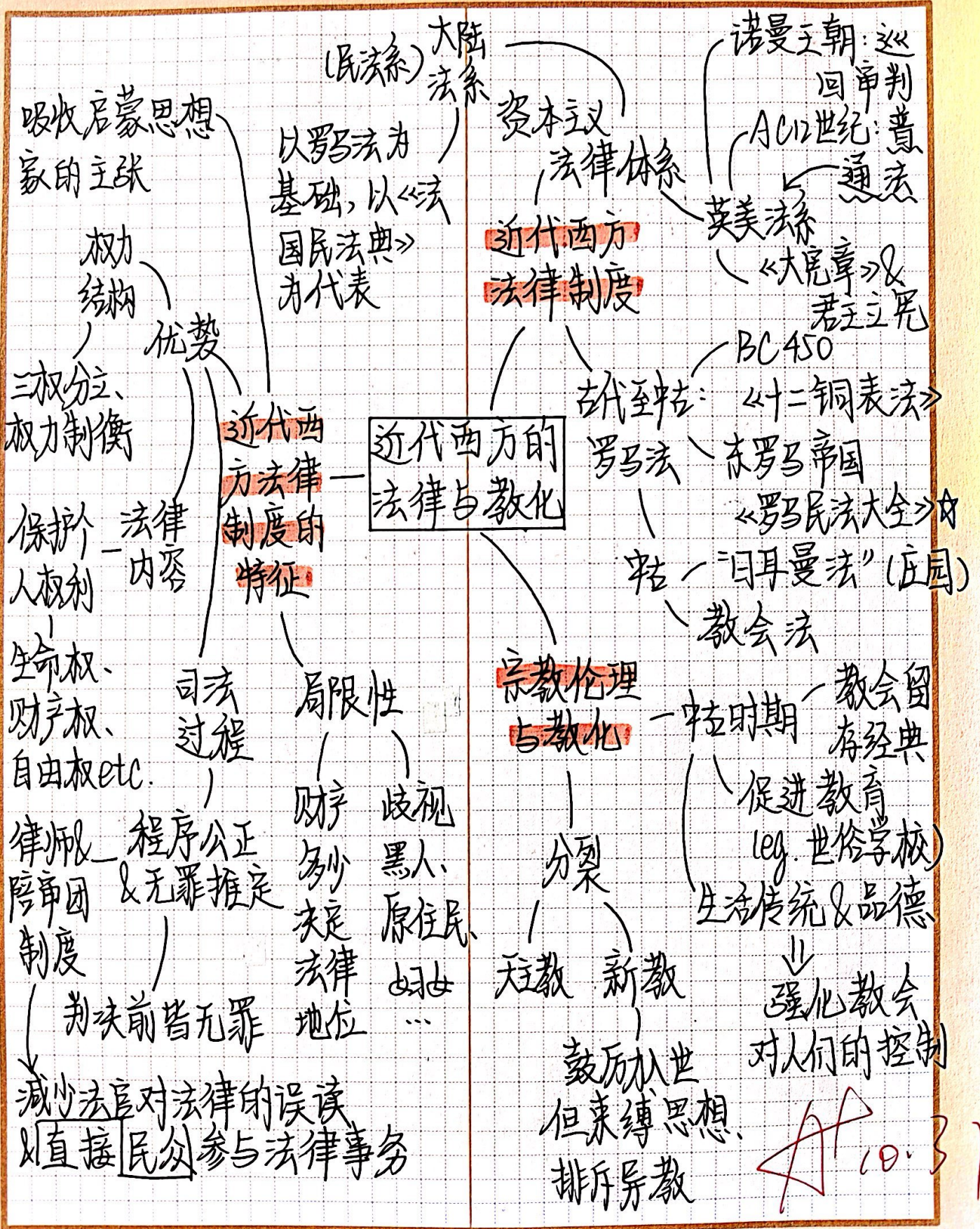
Title

法治与教化



时期	法治	教化	礼法关系
西周	《九刑》	以宗法为核心的礼制 “敬天保民”	礼刑并用
春秋 战国	春秋出现中国最早的成文法 (子产“铸刑书”) (法家思想)	儒法之争 (德治 vs 法治) 礼崩乐坏	礼法对立
秦	律的编纂 (令) 法家思想治国	—	礼法对立
汉	律令, 以经注律. eg. 《九章律》《二年律令》	儒家思想成为主流	
魏晋	律令儒家化 (律博士以经注律) 尊卑系统 → 量刑	维护儒家的三纲五常. 重视家训	
唐	《唐律疏议》— 中国现存最早最为完整的封建法典, 中华法系确立的标志	重视家训, 强化基层教化 礼治 — 《大唐开元礼》	礼法结合
宋	沿用唐朝法系 eg. 《宋刑统》《天圣令》	理学控制教育与科举. 儒学士人开创乡约 (吕大钧·《吕氏乡约》)	
明	《大明律》以唐律为蓝本 重视“例”, 律例合编.	乡约: 明太祖·“六谕” (强制力)	
清	沿袭《大明律》& 例 eg. 《大清律例》.	乡约: 与法律合流 “圣谕十六条” 《圣谕广训》	









©molinta

时期	边疆状况	中央机构/官员	治理措施	国家状况
秦	(北)匈奴 (南)夷越 (东北)夫余、乌桓, (西北)羌、氏	典客 - 归义蛮夷 典属国 - 郡县 烙民族	(北)筑长城 匈奴 (南)抚夷、越	统一多民族 国家历史的 开始
汉	(几乎同上) 匈奴南北分裂	大鸿胪 (西北)西域都护府, (东北)乌桓校尉	汉初: 和亲 武帝: 卫青、霍去病、窦宪 河西四郡 屯戍政策	(同上)
隋	突厥、吐谷浑、党项 etc.	尚书省礼部 & 鸿胪寺 礼部 主簿司 鸿胪寺 主簿司	(岭南)册封百越首领尧夫人, 在边疆推行郡县, 接触交流.	结束了统一国家长期分裂的局面
唐	(同上)	大都护府、都督府、羁縻州、西 & 北庭 & 单于 & 安南都护府	和亲、册封、互相学习	大发展 & 大交融

Copyright © Molinta. All rights reserved.





©molinta

时期	边疆状况	机构/官员	治理措施	国家状况
元	/	宣政院 (思巴为帝师)	“行汉法”+民族差别对待 各地设行省	全国统一
明		(北)蒙古 (东北)女真 西南少数民族 礼部、鸿胪寺 提督四夷馆 (翻译民族文字)	修筑长城, 设“九边” (军镇); 与各族开展贸易 在边疆设置“卫” 西南设“土司”	统一多民族国家发展
清		理藩院	满蒙联姻 “ <u>驛站</u> ” (准噶尔 厄鲁特部) 册封 & 驻藏大臣 “ <u>改土归流</u> ”	





## 1. 汉朝 — 丝绸之路的开始

① 97年，甘英奉西域都护班超之命出使大秦

② 海路：合浦郡徐闻县  
↓  
印度南部

③ 光武帝刘秀赐“汉委(倭)奴国王”金印一枚

## 2. 隋唐 — 空前开放

① 隋炀帝命裴矩驻张掖

② 唐朝与大食国接触，造纸术外传

③ 隋朝常骏通过海路出使赤土国

④ 日本派遣唐使学习

## 3. 宋朝 — 只有海路

① 广州 → 越南 → 阿拉伯

② 明州 → 日本、朝鲜

③ 泉州成为重要的对外贸易港

## 4. 元朝 — 马可波罗到访

## 5. 明清

① 朝贡体制 & 朝贡贸易体系

② 中俄《尼布楚条约》是清政府签订的第一个边界条约

③ 英国马夏尔尼使团来访，中国拒绝打开市场





©molinta

### 1. 近代西方民族国家的产生

① 英法百年战争 / 法国获胜、国家统一  
 英国民族意识的觉醒

② 宗教改革 → 王权强化  
 En 国王亨利八世 路易十四  
 《至尊法案》 时期达到  
 国王取代教皇 巅峰

③ 国旗、国歌、语言的形  
 成 → 民族认同感

④ 拿破仑战争 / 传播自由  
 平等思想  
 促进各国民族  
 意识觉醒

### 2. 国际法 & 外交制度的建立

(1) 国际法形成原因  
 国家主权意识增强  
 ↓  
 利益纷争加剧  
 ↓

需要法律管理国家关系

(2) 国际法的发展 (20 世纪)

① 1625 (荷) 格劳秀斯  
 《战争与和平法》

② 1648 威斯特伐利亚体系  
 - 国际法基本原则

(3) 近代外交制度的发展

① 17 世纪 ~ 建立  
 派遣常驻外交使节 & 使团

② 维也纳体系

↳ 大国协调, 欧洲均势  
 双重标准





©molinta

### (4) 国际法的发展(21世纪)

① 一战后 国际联盟

“全体一致”  
“大国控制”

② 1928 《非战公约》

③ 二战后 联合国

· 和平解决国际争端、  
· 制裁侵略  
· “大国一致” 安理会

局限性：为国家私利退出条约 etc.

### 世界主要国家的基层治理

希腊 单位：村社

最高权力机关：村社大会  
↳ 登记公民、选举议员...

中古 庄园 → 城市 [教会]

近代 背景：民族国家发展；  
继承地方自治传统

英国：自治市制度

美国：乡镇(无司法功能)

法国：自治市镇

工业革命后 社区组织开始形成

二战后 社区成为基层自治主要方式  
缓和社会矛盾  
效率高、成本低

评价：

改善人民群众的生活

缓和社会矛盾、促进经济发展

加重国家负担

助长懒惰行为

### 现代社保制度的发展

1. 17世纪初(英国)济贫法

2. 1880s, 德国, 社会保障制度

3. 1935, 美国, 《社会保障法》

4. 二战后, 英国基本实现社会福利的全民覆盖

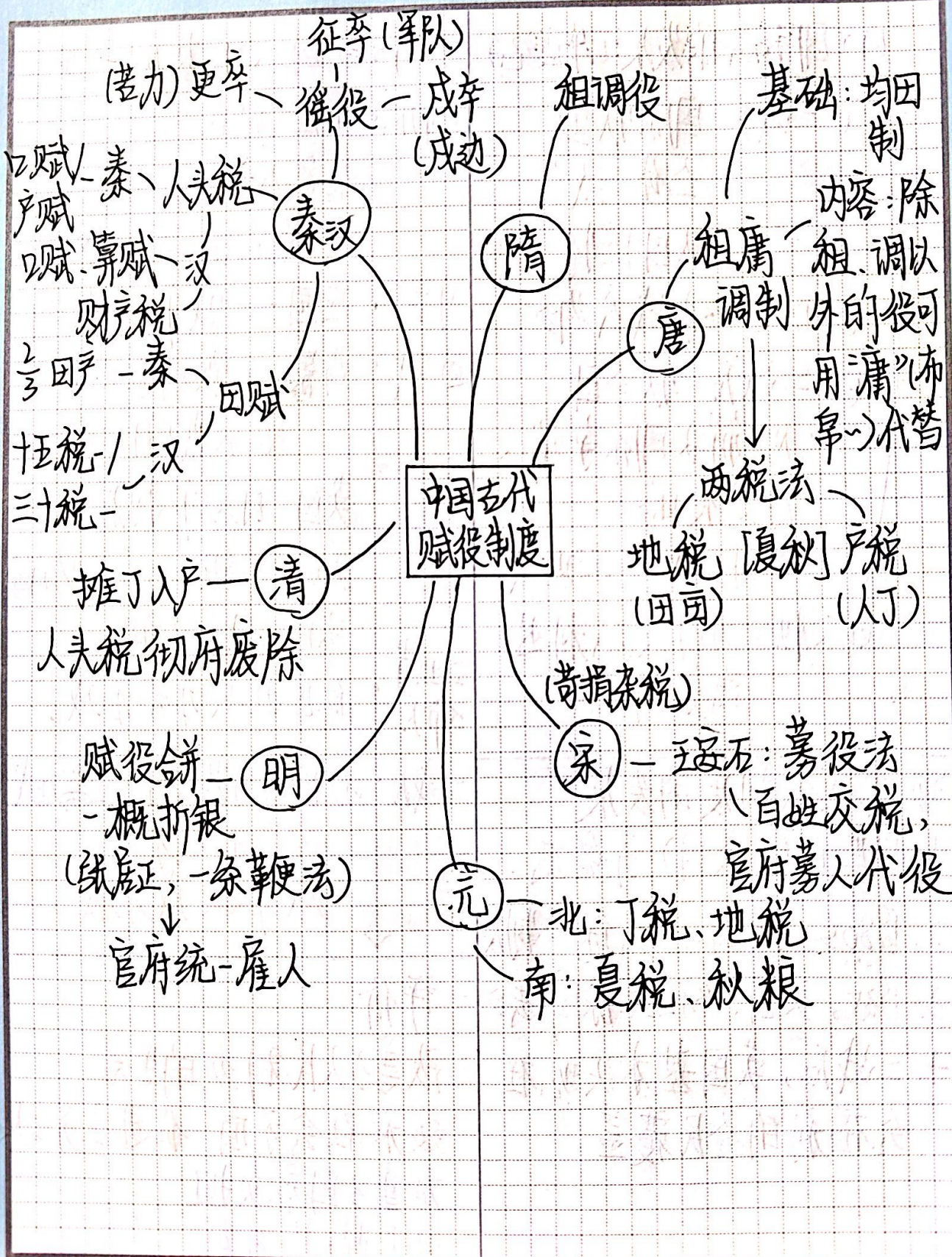


Title

# 中国古代赋役制度



©molinta



Copyright © Molinta. All rights reserved.



扫描全能王 创建

Title

中国古代基层治理



©molinta



朝代	户籍制度	基层组织	赈灾	优抚
战国	编排民户、制定户籍（“相伍”）			
秦汉	分类登记→“编户齐民”	乡里制度（县以下）	平糶制度（调节粮价）	鸠杖（高龄老人）
隋唐	“大索貌阅”	乡里制度、邻保制度	官方+民间（社仓）（义仓）	专门的收容机构 [养病坊]
宋	主户 & 客户	保甲制	族内义田	[福田院]
元	按职业分户		同上	[众济院]
明	黄册”（每里一册）	里甲制	同上	善堂、善会等慈善机构
清	户籍作用大为削弱	里甲制→保甲制（与乡里制合一）	同上	

区划与社会治安合一





## 1. 农业出现的影响

- ① 初步改变了纯粹依赖自然的情况
- ② 加速了人口增长
- ③ 人类从迁徙过渡到定居
- ④ 出现专门的手工业劳动
- ⑤ 推动了科技发展、催生了文化、宗教等的出现

## 2. 物种交流的影响

- ① 提高了全球粮食产量,使世界人口激增
- ② 丰富了粮食种类,提高了各地的抗饥荒能力
- ③ 改变了人们的饮食习惯
- ④ 促进了畜牧业发展
- ⑤ 推动了当地经济和贸易的发展
- ⑥ 对当地生态环境产生了影响

## 3. 现代交通发展的影响



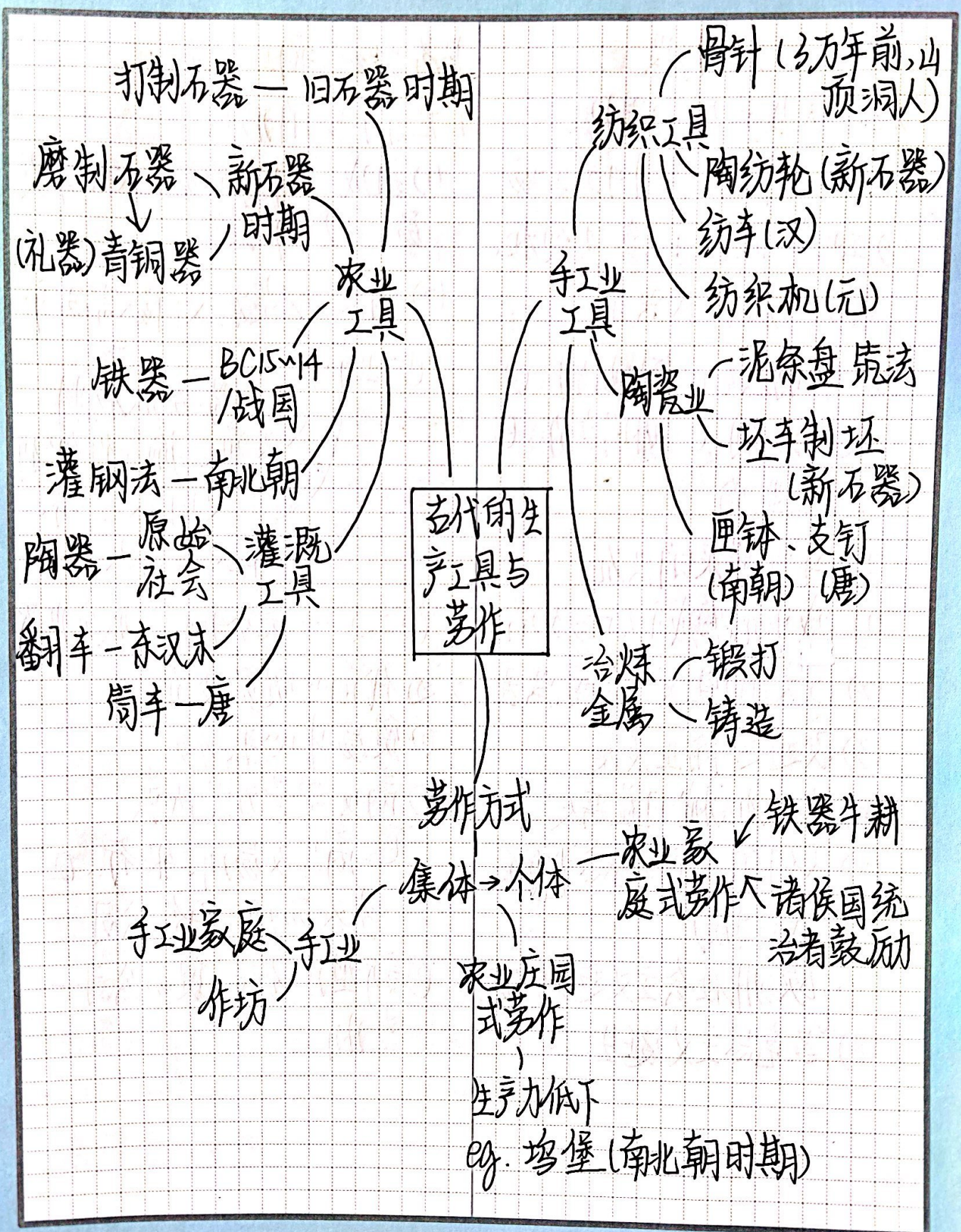


Title

★ 生产工具与劳作



©molinta



Copyright © Molinta. All rights reserved.



扫描全能王 创建



## 工业革命 & 工厂制度

### 1. 机器大生产与工厂制度

- (1) 工业革命前: 集中手工工场
- (2) 工业革命: 从手工劳动到机器大生产的巨大变革
- (3) 工厂制度: ① 倒班制; ② 惩罚机制; ③ 协同劳作; ④ 工厂主监督

### 2. 工业革命带来的变化

- (1) 城市化 (城市人口激增)
- (2) (工人的) 生活环境变差
- (3) 交通运输业发展
- (4) 农业机械日益普及
- (5) 人们的时间观念增强
- (6) 教育推广
- (7) 欧洲社会主义运动兴起
- (8) 马克思主义诞生

## 世界市场 & 商业贸易

### 1. 世界市场的形成

- (1) 组成: 太平洋贸易、大西洋贸易、印度洋贸易

- (2) 背景: 资本主义国家需要市场

① 工业革命

- ~ 需要原材料
- ~ 交通运输条件便利
- ~ 资本主义国家经济、军事实力强大

- ② 二工一 资本输出、瓜分世界

### 2. 近代商业贸易变化

- ① 贸易中心转移
- ② 商业经营方式改变
  - ↳ 商品交易所、银行、证券交易所、百货公司
- ③ 新型股份制贸易公司——垄断





## 世界经济发展

### 1. 社会主义国家

#### (1) 俄国 (重工业)

新经济政策 → 计划经济体制

[1991 苏联解体]

#### (2) 中国

1978 改革开放 → 1992 南方谈话 (中国特色社会主义体制)

### 2. 资本主义国家

1929~1933 经济危机 → 罗斯福新政 / 法西斯 → (二战

后) 增加宏观调控 → 经济危机时有发生

### 3. 新兴国家 — “一带一路”

## 国际贸易

• 1870s → 二战

各国实行贸易封锁、提高关税

• 1947 《关税与贸易总协定》  
促进国际贸易发展

• 1995 成立 WTO

直接降低产品费用、刺激需求

• 2001 中国加入 WTO

## 国际金融

• 1945 国际货币基金组织成立

世界银行成立

• 1990s 以来

资本流动 ~

经济全球化 ~ 金融市场一体化

金融机构全球

扩张

• 2015 亚投行成立





## 历史上对疫病的防御

### 1. 注重公共卫生

- (1) 罗马修建饮水道、下水道
- (2) 中国古代清理污水、掩埋尸体

### 2. 防治病源

- (1) (东晋) 葛洪《肘后备急方》：青蒿治疗疟疾
- (2) 接种人痘治疗天花(明)

### 3. 疫病救治机构

### 4. 近代医学

- (1) (英) 牛痘
- (2) 巴斯德：巴氏消毒液
- (3) 1928 (英) 弗莱明：青霉素(治疗细菌)

## 中医药成就

1. (战国) 扁鹊：四诊法(望、闻、问、切)

2. (战国~西汉) 《黄帝内经》：重要的中医基础理论著作

3. (东汉) 华佗：麻沸散、五禽戏

4. (东汉) 张仲景：辨证施治原则，《伤寒杂病论》(中医临床学基础)

5. (唐) 孙思邈(药王)：《千金方》

6. (唐) 《唐本草》：世界上第一部由政府颁布的药典

7. (明) 李时珍：《本草纲目》(东方药学巨典)

## 西医在中国传播 (书P86上)

1. 明末清初：西医传入、影响有限

2. 鸦片战争后：西式医院建立(通商口岸)，分科完备、技术先进，西医院校建立

3. 借鉴西方公共卫生措施



# 中外政治制度总述



©molinta

## 课本索引

### 51. (18分) 填空题

中国古代政治制度：分封制与宗法制相配合，政治权利分配与①相结合，是西周政体的基本特征。战国时期，各国在政治上进行了重大改革，君主权力加强，郡县制、②等封建政治制度开始产生。

专制主义中央集权制中，涉及处理皇帝与宰相的矛盾，对应的是加强③。如汉承秦制，中央行政制度仍为④，隋唐时期转变为⑤。

专制主义中央集权制中，涉及处理中央与地方的矛盾，对应的是加强⑥。如汉朝地方行政制度沿袭秦朝的⑦。东汉原来的监察区“⑧”以及唐朝根据山川形势划分的监察区称为“⑨”，后来都变成一级行政机构。元朝在地方设置⑩，明初废之，其权力由⑪、按察使司、都指挥使司分割。后来，朝廷又派出巡抚、巡按，逐渐总揽一省之权。清承明制，巡抚成了一省长官，又设⑫掌管一省或数省军政大权。

西方古代和近代政治制度：雅典是古典民主政治的代表，斯巴达是希腊城邦国家中①的代表；罗马共和国政体具有浓厚的②特征。屋大维建立元首制，形成③。18世纪，英国逐渐形成④制度。1787年宪法设置了多向复合的分权和制衡体制：在中央与地方关系上，⑤对外代表国家主权，各州拥有一定自治权。在政府内部权力分配上，联邦政府实行⑥。

17世纪君主立宪

① 血缘关系

② 官僚制

③ 君主专制

④ 三公九卿制

⑤ 三省六部制

⑥ 中央集权

⑦ 郡县制

⑧ 州

⑨ 道

⑩ 行省

⑪ 布政使司

⑫ 总督

① 寡头政治

② 贵族寡头

③ 君主政治

④ 内阁

⑤ 联邦政府

⑥ 三权分立





## 第一课

1. 夏、商、西周 → 奴隶制
  2. 诸侯国：贵族等级分封序列
  3. 商周政体：原始民主传统
  4. 秦：三公九卿共同组成中央政府
  5. 东汉：监察区“州”成为一级行政机构（内轻外重）
- 唐：“道”为监察机构  
宋：改“道”为“路”

## 第二课

1. 雅典的民主建立在奴隶制度之上
2. 罗马帝国：皇帝既是最高立法者又是最高法官，军队听命于皇帝

3. 中古西欧国家 世俗王权和基督教会的权力长期并立
4. 英国：内阁实际掌握政府权力

## 第三课

1. 南京临时政府：资产阶级共和制度在中国的诞生
2. 1928年，国民党成为新的统治者后，开始“训政”时期 → 《训政纲领》
3. 边区政府：各级参议会
4. 解放战争时期 行政区设军政委员会或人民政府

## 第四课

1. 商鞅变法打击了贵族特权，促进了封建政治、经济、军事的发展
2. 孝文帝改革缓和了民族矛盾、缩小了南北差距





©malinta

3. 戊戌变法的失败证明资产阶级改良道路在近代中国行不通

### 第五课

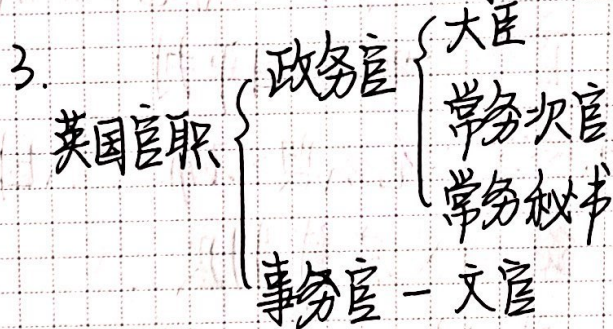
1. 重法吏：“以法为教”“以吏为师”
2. 察举分为常科和特科
3. 两汉其它选官制度：积功劳为官 & 征辟
4. 汉：13个州部，各一个刺史
5. 科举制分为制举和常举，通过考试后需由吏部选拔
6. 台谏合一：御史拥有议事权，谏官拥有监察权

### 第六课

1. 工业革命后，资本主义国家国家管理职能扩展，事务更加复杂，需要更加完善

的职业官僚体系

2. 事务官：维护资产阶级统治 & 管理社会公共事务



### 第八课

1. 以宗法为核心的礼制是为了维护社会等级秩序
2. 商鞅：保护新兴地主阶级的利益
3. 法家：富国强兵的现实利益、君主专制
4. 朱熹：《家礼》《小学》

### 第九课

1. 《十二铜表法》：缓和平民和贵族的矛盾





2. “日耳曼法”：庄园法庭审判的依据
3. 诺曼王朝设立法院，派法官到各地巡回审判
4. 《拿破仑法典》确立法国资本主义法律制度
5. 英国在12世纪形成普通法第十一课。
1. 东汉初，匈奴分为南北两部，南部内迁、逐渐汉化
2. “河西四郡”：武威、张掖、酒泉、敦煌
3. 清朝废除世袭土官

